



ESPACE D'INTELLIGENCE TERRITORIALE - BÂTI-TROPICAL

ATELIER 1 - COMMANDE PUBLIQUE / INTERNATIONALISATION

27.09.2021

- Rappel de la démarche EIT de la CPME Réunion
- Présentation des partenaires : CAPEB et CIRBAT
- Tables rondes thématiques sur la commande publique et l'internationalisation



CONTEXTE & OBJECTIFS

1) LES CONTRATS DE FILIERES DE LA REGION REUNION

Identification de **6 filières prioritaires** par la Région Réunion en 2016 suite à l'adoption du **SRDEII** (Schéma Régional de Développement Economique, d'Innovation et d'Internationalisation) :

Agroalimentaire - Bâti-tropical - Economie bleue - Ecotourisme - ENR - Numérique

Pour chacune de ces filières, des comités de filières se sont tenus afin d'établir une feuille de route des acteurs pour 3 ans pour :

- Fédérer les acteurs de la filière en développant la coopération ;
- Identifier les projets de la filière et partager l'information ;
- Partager les orientations et initiatives de l'Etat.

2) LA DEMARCHE ESPACE D'INTELLIGENCE TERRITORIALE DE LA CPME REUNION

- Le lancement de ces EIT est issu d'un projet présenté par la CPME Réunion dans le cadre du POE FEDER 2014- 2020 mesure « Structuration de filières » ;
- La CPME Réunion est résolument engagée dans la structuration des filières, sur la base de la dynamique Ré-Enraciner l'Economie LocalE (**REELLE**) qui propose une **vision du développement économique durable fondée sur les échanges locaux** ;
- Le travail de la CPME Réunion sur 3 EIT (Agroalimentaire - Bâti-tropical - Numérique) s'inscrit en complémentarité avec celui des contrats de filière de la Région Réunion.

OBJECTIFS DES ATELIERS THEMATIQUES EIT DE LA CPME REUNION

- 1) Identifier des éléments de diagnostic et des pistes de solutions sur des problématiques d'intérêt commun en relation avec la thématique ;
- 2) Remonter les informations à la Région dans le cadre de ses travaux sur le SRDEII ;
- 3) Echanger et favoriser le partage et les retours d'expérience pour les entreprises

Au sein de cet **EIT BÂTI-TROPICAL**, 4 ateliers thématiques sont programmés de septembre à novembre 2021 à destination des entreprises réunionnaises :



Commande publique Internationalisation

le 27.09.21 de 9h à 11H



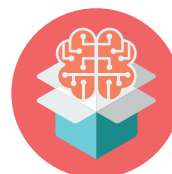
Economie circulaire Economie de la fonctionnalité

le 11.10.21 de 9h à 11H



Recrutement Formation

le 18.10.21 de 9h à 11H



Digitalisation des entreprises

le 08.11.21 de 9h à 11H



PRESENTATION DE LA CAPEB (Questions/Réponses au Secrétaire Général)

SYNDICAT DES ARTISANS ET PETITES ENTREPRISES DU BATIMENT

Depuis 2017, la CAPEB Réunion représente les entreprises de 0 à + de 10 salariés dans le bâtiment. Sa mission principale est de **défendre, promouvoir et représenter ces entreprises dans les instances du bâtiment et des travaux publics**. L'intérêt de la CAPEB pour le bâti-tropical se joue à plusieurs niveaux :

- Définir la notion de Bâti-Tropical
- Développer la filière et ses enjeux
- Construire le rôle de la CAPEB sur le Bâti-tropical sur le territoire
- Piloter/Accompagner les fiches actions du Bâti-tropical : ex.1 Travailler avec les architectes, la DEAL et les locataires autour du logement social afin de ne pas répéter les mêmes erreurs, comprendre ce qu'est un logement social pour le locataire / ex. 2 : fiche action sur la qualification de la demande

QUELLE DEFINITION POUR LE BÂTI-TROPICAL ?

Le bâti-tropical **ne concerne pas uniquement la construction mais la vie du bâtiment** et son recyclage - exemple de Mayotte avec la BTC (brique terre compressée) ou la filière bambou pour justement s'affanchir des matières premières importées, devenir autonome et accroître les ressources locales utilisables. **Selon les types de bâtiments, les problèmes et définitions ne sont pas les mêmes** - Le Rectorat de Mayotte produit à ce sujet leur propre guide avec des bases de réflexion pour aider les entreprises à se développer. Concernant la valorisation des matériaux locaux, **l'utilisation de matériaux bio-sourcés dans la construction est essentielle**, il ne faut plus faire du tout béton. C'est un enjeu important puisque ce sont les débouchés de demain. Une collaboration CAPEB/CIRBAT est d'ailleurs effective à ce sujet. Par exemple, le chantier du CUBE de la CINOR permet aujourd'hui l'expérimentation de ces nouveaux matériaux.

LA PLACE DE LA COMMANDE PUBLIQUE DANS LE BÂTI-TROPICAL

83% du CA du BTP relève de la commande publique, cela signifie que beaucoup d'entreprises répondent à la commande publique. La problématique n'est pas sur l'accès à la commande publique mais **sur la gestion contractuelle des marchés** - c'est sur ce sujet qu'il faut travailler et accompagner nos entreprises pour leur permettre d'aller plus loin. Répondre à un marché n'est pas compliqué mais gérer le marché est plus complexe (méconnaissance des règles et normes, dialogue permanent, comment se défendre..)

FORMATION - La CAPEB propose des formations et édite des guides de bonnes pratiques à destination des chefs d'entreprise pour engager nos entreprises sur la commande publique (plus d'informations : www.capeb.fr)

LA PROMOTION ET L'INTERNATIONALISATION DU SAVOIR-FAIRE REUNIONNAIS

La Réunion a du talent, nous avons un savoir-faire mais il nous faut le **RECENSER**, ce qui est fait sur l'île et sur la zone Ocean Indien. La question de l'héritage, des vieux métiers qui ont fait la beauté de l'artisanat, nos matériaux est importante...nous avons également un **avantage multiculturel qui pourrait être utile dans le Bâti-tropical** (coutume, matériaux, temples, mosquées, ...)

ECHANGES & DISCUSSION

• La question du logement et du bâti-tropical nous fait intervenir sur la question de « **Comment habiter mieux à la Réunion?** ». Il nous faut **donner du sens** à ce que nous faisons, **décloisonner les discussions et intégrer ces questions sociologiques** afin de rééquilibrer les territoires et de réparer les erreurs du passé.

• Est-ce normal qu'au vu du temps passé à travailler sur cette filière nous sommes dans **l'incapacité de poser une définition** ? Le bâti-tropical se construit petit à petit, il ne faut pas poser à tout prix une définition. La **démarche est itérative**, à la Réunion c'est comme cela mais c'est également comme cela dans toute la zone humide.

• La limite de la démarche est bien qu'il ne faut pas se poser uniquement la question de la construction mais bien celle de **l'aménagement dans son ensemble. Mieux construire pour mieux vivre**. Les problématiques de l'aménagement du territoire dans le bâti-tropical doivent être principales ! (ex : le projet pôle de construction durable du TCO est devenu à force des ateliers le pôle de construction ET d'aménagement durable). C'est la limite de la sémantique, s'enfermer dans la notion de bâti alors qu'il faut voir toute la dimension et la dimension BENCHMARK est aussi importante. **NE FIGEONS PAS CAR FIGER C'EST S'EMPECHER DE REGARDER AUTOUR**.

Raymond VAITILINGOM, Secrétaire Général CAPEB : capeb.st-denis1@orange.fr



PRESENTATION DU CENTRE D'INNOVATION ET DE RECHERCHE DU BÂTI-TROPICAL (CIRBAT)

PÔLE D'INNOVATION POUR L'ARTISANAT

Le CIRBAT est un service de la Chambre de Métiers et de l'Artisanat - Région Île de La Réunion - implanté sur le site de l'URMA BTP de Saint André. Les actions développées par le CIRBAT consistent à adapter les matériaux de construction et leur mise en oeuvre, ainsi que les normes encadrant la filière bâtiment aux contraintes tropicales. Le CIRBAT a pour objectif de mettre à disposition des acteurs de la construction une offre cohérente et pertinente en terme d'études techniques, de diffusion des connaissances, de formations techniques et d'accompagnement à l'innovation.

➔ **Le CIRBAT est labellisé Pôle d'Innovation pour l'Artisanat par la Direction Générale des Entreprises depuis 2009 et a été renouvelé et maintenu en 2016. Le CIRBAT est le 1er pôle d'innovation qui rayonne en Outre-mer.**

LES MISSIONS DU CIRBAT

- 1) Rechercher la synergie, la mutualisation de projets, l'échange et le transfert d'expérience
- 2) Stimuler l'innovation, la recherche et le développement collaboratif
- 3) Diffuser et favoriser l'appropriation par les entreprises des différents outils et applications développés

LES PROBLEMATIQUES DE TRAVAIL ACTUELLES DU CIRBAT

- Nouveaux matériaux bio-sourcés
- Problématique de construction sur l'évolution future des hauts de la Réunion (humidité, moisissures)
- Amélioration de la qualité de la construction
- Rénovation énergétique

FOCUS SUR LA PREMIERE MISSION DU CIRBAT : RECHERCHER LA SYNERGIE, LA MUTUALISATION DE PROJETS, L'ECHANGE ET LE TRANSFERT D'EXPERIENCE

DE NOMBREUX PARTENAIRES

- FCBA
- ADEME
- EDF
- ECOEX
- UNIVERSITE DE LA REUNION
- SHLMR
- CESI CERTIFICATION

LE CIRBAT accompagne en amont certains projets : avec la SHLMR par exemple pour construire des projets en lien avec les locataires - avec EDF sur tout ce qui est transition énergétique .

PROJET DE COOPERATION REGIONALE : JARDIN PAMPLEMOUSSE



Un exemple de l'exportation du savoir-faire réunionnais avec ce projet et L'ORLAT sur le traitement des insectes xylophages. Collaboration régionale également avec la BUSINESS MAURITIUS sur le volet accompagnement des entreprises sur la transition énergétique. Le CIRBAT fait également de la formation de formateurs.

Frederic Chanfin, Responsable du CIRBAT : frederic.chanfin@cma-reunion.fr



PRESENTATION DU CENTRE D'INNOVATION ET DE RECHERCHE DU BATI-TROPICAL (CIRBAT)

LES COMPOSANTES DU CIRBAT

3 plateformes techniques (LEM en 1996, ORLAT en 1998, LVM en 2015) pour offrir des moyens d'essais aux entreprises locales et MATRICE pour offrir un accompagnement plus général aux entreprises en lien avec la structuration de filière.

ORLAT

Observatoire Régional de Lutte Anti-Termite



- Recherche & Développement
- Expertise et Assistance technique (diagnostic, AMOA, normalisation)
- Diffusion des connaissances (veille, référentiels, formations)

LEM

Laboratoire d'Essais de Menuiseries



- Essais de caractérisation (air/eau/vent)
- Accompagnement des entreprises dans leurs démarches RD

LVM

Laboratoire de Vieillesse des Matériaux



- Enceinte de brouillard salin - enceinte QUV (vieillesse accélérée et système de protection)
- Accompagnement des entreprises dans leurs démarches RD
- Diffusion des connaissances (veille, référentiels)

MATRICE

Missions d'Appui Technique Recherche Innovation Certification Environnement

- Accompagnement des projets innovants
- Développement et Animation de filières
- Etudes d'intérêt général, travaux de recherche
- Normalisation - certification
- Environnement



Accrédités par le Comité Français d'Accréditation depuis fin 2019

Cette accréditation est le plus haut niveau de reconnaissance internationale de compétence de nos laboratoires dans leur activité d'essais.

FORMATION

La CIRBAT propose des formations aux entreprises et aux apprentis.

Plus d'informations sur www.cirbat.re

ECHANGES & DISCUSSION

• La question est posée sur l'intervention du CIRBAT en amont des projets avec les opérateurs publics pour les aiguiller dans leur demande. Par exemple, avec la SHLMR, au delà des marchés il y a la question de la qualité des logements. Puisque ces opérateurs nous le demandent, nous pouvons par exemple tester, avec deux pôles nationaux, réellement les matériaux et procédés et voir comment les innovations sont assimilées par les locataires. Nous allons équiper des logements cobayes afin de mesurer et améliorer les futures constructions (hydrométrie, moisissures). L'exemple de la SHMLR et Action Logement est cité, mais celui-ci se voudrait duplicable avec les autres opérateurs.

• Au sein de l'association SBA et en lien avec le HCCP, les questions du bâti-tropical sont également traitées. Ce travail est également mené par la FRBTP.

• Dans les débats liés au PNSE (Plan national de santé environnementale), nous nous demandons comment amener cet espace d'intelligence territoriale - prendre en compte ces aspects là, par exemple faire le lien entre moisissure et échec scolaire puis ce qui va venir avec le dérèglement climatique à 2050. Il faut vraiment intégrer tous les partenaires, l'éducation nationale, d'autres acteurs et avant tout les citoyens.

• Le cas GEOCERT (certification de produits locaux : chauffe-eau, bloc béton...), excellent produit mais aujourd'hui en panne. Les moyens n'ont pas été poursuivis, on tente de le réanimer. La FEDOM travaille sur une étude de faisabilité pour un projet de certification de produits destinés au bâtiment. L'idée est de relancer ce projet GEOCERT.

• La problématique de cette filière est aussi au cœur des organisations, le turn-over des équipes font que souvent les moyens ne sont pas là, les postes ne sont pas remplacés et ainsi les projets meurent. Il y a blocage sur les subventions de fonctionnement.

Frederic Chanfin, Responsable du CIRBAT : frederic.chanfin@cma-reunion.fr



TABLE RONDE N°1 : COMMANDE PUBLIQUE

Comment favoriser le recours aux matériaux locaux dans les marchés de construction en milieu tropical ?

Comment adapter les normes aux enjeux du BT à La Réunion ?

1 PERMETTRE UNE CERTIFICATION LOCALE DES MATERIAUX - (livret Bâti-tropical de Nexa réalisé avec le CIRBAT - DEFI MATERIAUX)

- SELECTION ET ADAPTATION DES MATERIAUX AU CONTEXTE LOCAL
- UTILISATION DES MATERIAUX LOCAUX
- REUTILISATION DES MATERIAUX DE DECONSTRUCTION ET/OU UTILISATION DE MATERIAUX RECYCLES DANS LES NOUVELLES OPERATIONS

Avec ses 3 items est balayé tout l'ensemble de la question : il faut une certification sur ces 3 défis.

- La réponse potentielle est-elle avec GEOCERT (référence matériaux et équipements) et PERENE (référentiel zone tropicale - guide de savoir-faire technique)?

Oui mais pour ce faire il faut relancer GEOCERT. Il y a une vraie complémentarité entre ces 2 outils : MATERIAUX & TECHNIQUES

2 SEPARER L'ORGANISATION QUI ACCOMPAGNE (CIRBAT) DE CELLE QUI CERTIFIE (ACERBAT)

Peut-on imaginer qu'il y ait une instance qui se charge de cela ? le travail est en cours avec la FEDOM notamment qui a fléché plusieurs zones différentes dans les zones DOM climatiques (différence entre les Antilles et l'Océan Indien). L'OCTROI peut-elle faire cela ? pas vraiment car le BTP représente une entreprise sur deux donc il faut un traitement spécifique, une instance spécifique.

3 APPREHENDER L'AMENAGEMENT AU SENS LARGE ET NON PAS QUE LA CONSTRUCTION

Il faut répondre à chaque défi individuellement et après nous arriverons tout de suite sur la question globale de l'aménagement. Il faut de la concertation citoyenne et impliquer les intercommunalités dans les projets - ouvrir des espaces de dialogue entre les individus, de la concertation citoyenne et des espaces de démonstrations (projets bac à sable/ labos). Il faut également proposer des référentiels qui s'adaptent aux micro-régions également (projet de l'université en cours) - Poser l'initiative dans l'EST notamment où beaucoup pourrait être à faire.





TABLE RONDE N°2 : INTERNATIONALISATION

Quelle stratégie adopter pour promouvoir et valoriser notre savoir-faire BT sur les marchés extérieurs ?

Quels sont les besoins en compétences de nos entreprises du BT sur la commande publique et l'internationalisation ?

STRATEGIE A ADOPTER

- 1 **PAS UNE QUESTION DE QUALITE MAIS DE METHODE** : nous avons un savoir-faire/une expertise dans le RHI (résorption de l'habitat insalubre) et le chauffage solaire mais souvent une incapacité à partager l'expérience à l'international => réticence infondée (voler nos méthodes) et protection de nos recherches / travaux
- 2 **BESOIN D'UNE TASK FORCE SUR L'INTERNATIONAL** : parler de La Réunion comme un seul homme, chasser en meute, c'est la seule façon de faire. Il faut non pas que des structures mais bien des femmes et des hommes engagés sur le sujet pour faire avancer les choses. Faire comprendre aux entreprises la différence entre export et international : on ne peut pas faire du business à l'extérieur et interdire aux autres de venir chez nous. Il y a aussi l'aspect connaissance des cultures et des méthodes de travail des autres pays de la zone, nous devons être formés à cela.
- 3 **MARKETING TERRITORIAL ET PATRIMOINE** : Développer une marque pour le territoire (ex: monartisan.re : approche marketing avec une vraie stratégie en interne). Faire le lien entre les filières. Evoquer le patrimoine, le vivre ensemble réunionnais (indou, arabe, creole..) à l'export imputable aux filières.
- 4 **DIMENSIONNER LES PROJETS SELON LA TAILLE DE L'ENTREPRISE/ EVITER LA PRECARISATION** : trop petites entreprises pour se développer à l'international ?

BESOINS EN COMPETENCES

- 1 **VALORISATION DES CURSUS AUPRES DES JEUNES ET FEMINISATION DE LA FILIERE** : La Réunion a une offre de formation sur le BTP exemplaire mais il faut savoir mettre en valeur les cursus car ces métiers sont en tension (attractivité moindre, stéréotype) + mise en avant des nouveaux métiers (BIM)
- 2 **ACCOMPAGNER LES ENTREPRISES DU BTP AU QUOTIDIEN VERS L'EXCELLENCE** : recruter, élaboration de fiches de poste, applications des conventions collectives avec un focus sur les référentiels métiers, référencement via annuaire pour les particuliers...comment on fait mieux ? le contrat de filière aborde ces questions.
- 3 **PROMOUVOIR LA FORMATION CONTINUE** : problématique du financement insuffisant de l'OPCO - Le FSE pourrait/devrait peut-être financer la formation des salariés ?
- 4 **ACCOMPAGNEMENT A LA CREATION D'ENTREPRISE** : créer une boîte ou intégrer une coopérative ? Comment créer les conditions pour que nos chefs d'entreprises ne soient pas mis en échec ? Attention à ce que nos formateurs soient aussi dotés des compétences utiles.





espaces
d'intelligence
territoriale

**VALORISONS LES SAVOIR-FAIRE
AVEC LA STRUCTURATION DE FILIÈRES !**



Ce projet est co-financé par l'Union européenne et la Région Réunion

PARTICIPANTS À L'EIT BÂTI-TROPICAL - ATELIER #1 COMMANDE PUBLIQUE / INTERNATIONALISATION

Jean-Philippe PAYET - Délégué Général CPME Réunion

Franck AH-KIT - Chargé de mission CPME Réunion

Valérie BILLAUD - Chargée de mission CPME Réunion

Indra PERIANMODELY - Chargée de mission CPME Réunion

Alçay MOUROUVAYE - SGA CMAR - Directeur CIRBAT

Frédéric CHANFIN - Responsable CIRBAT

Julien CLASS - Directeur de l'agence SETEC OI

Garry RIVIERE - Directeur du PIA CMQ CANOPIA - UNIVERSITE DE LA REUNION

Raymond VAITILINGOM - Secrétaire Général CAPEB

Léo KICHENASSAMY ALAMELOU - Pacte Transition Citoyenne /AFIE974

Laura DELEERSNYDER - Directrice cabinet conseil INLOVATION

Contact : Franck Ah-Kit - fahkit@cpmereunion.re - 0262 96 43 16

**ESPACE D'INTELLIGENCE TERRITORIALE - BÂTI-TROPICAL
ATELIER#1 - COMMANDE PUBLIQUE / INTERNATIONALISATION
27.09.21 - page 8/8**

