



ESPACE D'INTELLIGENCE TERRITORIALE - NUMÉRIQUE

ATELIER 2 - RECRUTEMENT / FORMATION

12.10.2021

- Rappel de la démarche EIT de la CPME Réunion
- Présentation des partenaires : Campus des Métiers PIA CANOPIA / ESIROI
- Tables rondes thématiques sur le recrutement et la formation



CONTEXTE & OBJECTIFS

1) LES CONTRATS DE FILIERES DE LA REGION REUNION

Identification de **6 filières prioritaires** par la Région Réunion en 2016 suite à l'adoption du **SRDEII** (Schéma Régional de Développement Economique, d'Innovation et d'Internationalisation) :

Agroalimentaire - Bâti-tropical - Economie bleue - Ecotourisme - ENR - Numérique

Pour chacune de ces filières, des comités de filières se sont tenus afin d'établir une feuille de route des acteurs pour 3 ans pour :

- Fédérer les acteurs de la filière en développant la coopération ;
- Identifier les projets de la filière et partager l'information ;
- Partager les orientations et initiatives de l'Etat.

2) LA DEMARCHE ESPACE D'INTELLIGENCE TERRITORIALE DE LA CPME REUNION

- Le lancement de ces EIT est issu d'un projet présenté par la CPME Réunion dans le cadre du POE FEDER 2014- 2020 mesure « Structuration de filières » ;
- La CPME Réunion est résolument engagée dans la structuration des filières, sur la base de la dynamique Ré-Enraciner l'Economie LocalE (**REELLE**) qui propose une **vision du développement économique durable fondée sur les échanges locaux** ;
- Le travail de la CPME Réunion sur 3 EIT (Agroalimentaire - Bâti-tropical - Numérique) s'inscrit en complémentarité avec celui des contrats de filière de la Région Réunion.

OBJECTIFS DES ATELIERS THEMATIQUES EIT DE LA CPME REUNION

- 1) Identifier des éléments de diagnostic et des pistes de solutions sur des problématiques d'intérêt commun en relation avec la thématique ;
- 2) Remonter les informations à la Région dans le cadre de ses travaux sur le SRDEII ;
- 3) Echanger et favoriser le partage et les retours d'expérience pour les entreprises

Au sein de cet **EIT NUMERIQUE**, 4 ateliers thématiques sont programmés de septembre à novembre 2021 à destination des entreprises réunionnaises :



Commande publique Internationalisation

le 21.09.21 de 9h à 11H



Recrutement Formation

le 12.10.21 de 9h à 11H



Economie circulaire Economie de la fonctionnalité

le 26.10.21 de 9h à 11H



Digitalisation des entreprises

le 09.11.21 de 9h à 11H



PRESENTATION DU PIA CMQ CANOPIA

«MIEUX CONSTRUIRE DANS UN ENVIRONNEMENT NUMERIQUE ET TROPICAL »

Projet Lauréat du Programme d'Investissements d'Avenir - Territoires d'innovation pédagogique

✓ Appel A Projet national PIA CMQ : Territoires d'innovation pédagogique

- Accompagner la transformation de la vie professionnelle en facilitant la Formation Tout au Long de la Vie (FTLV)
- Anticiper et accompagner les mutations économiques et technologiques des territoires (régionaux + inter-régionaux)
- Développer des ressources pour les individus et les entreprises
- Faciliter l'insertion professionnelle des élèves, étudiants, personnes en recherche d'emploi, salariés
- Augmenter la visibilité des CMQ

✓ Attentes du Territoire de La Réunion

- Améliorer le bâti et les conditions de logement à La Réunion** : le livre vert du bâti tropical à La Réunion
- Faciliter l'essor du numérique et la digitalisation des entreprises** : SRDEII et feuille de route du Comité Stratégique de Filière Régionale Numérique



Territoires d'innovation pédagogique

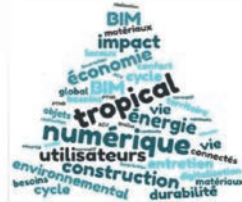
« Campus des métiers et des qualifications »

Appel à projets
Cahier des charges



OBJECTIFS GLOBAUX DU PROJET CANOPIA

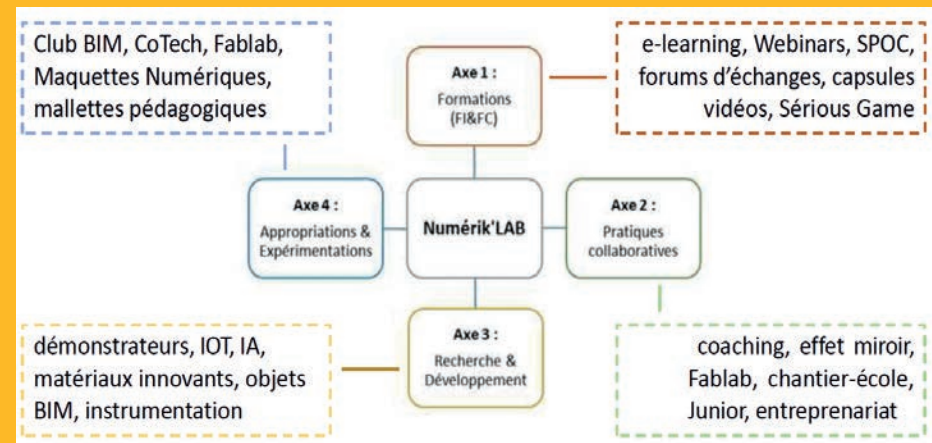
- **Faire monter en compétences** le Territoire en innovant, en fonction des besoins des Maîtres d'Ouvrage / usagers :
 - techniques de construction BTP : matériaux, matériels, méthodes, R&D
 - numériques : tertiaires, industrielles
 - management : travail collaboratif, plateforme d'échanges
- **Faire collaborer tous les acteurs** :
 - des organisations / entreprises du BTP et du numérique
 - de la formation : FI, FC, FTLV
 - de la R&D et de l'Innovation
- **Structurer les filières BTP et numériques** pour former des élèves / étudiants, des salariés, des demandeurs d'emploi du niveau V au niveau I
- **Créer un écosystème propice à la fertilisation croisée** et à l'innovation par la diffusion des connaissances en **Open Source**



PROJET PEDAGOGIQUE INNOVANT BASE SUR LA FERTILISATION CROISEE

- ➔ **1 Numérik'LAB** : mutualiser les ressources, agréger et diffuser les connaissances et les livrables
 - Lieu d'incarnation : Campus de Terre Sainte à Saint-Pierre (IUT/ESIROI/TECHSUD)
 - Lieu physique (fablab, salles projet, labos) et virtuel (sites internet)
 - Espace de diffusion des données / livrables en accès libre: Open Data / Source /BIM
 - Relié aux **tiers lieux** de l'île (ouest, nord, sud, est)

- ➔ **4 axes pour 12 actions afin de** :
 - monter en compétences
 - former des apprenants
 - tester et partager des activités
 - décliner des innovations pédagogiques



Garry RIVIERE, Directeur PIA CMQ CANOPIA : garry.riviere@univ-reunion.fr



PRESENTATION DU PIA CMQ CANOPIA

«MIEUX CONSTRUIRE DANS UN ENVIRONNEMENT NUMERIQUE ET TROPICAL »

DECLINAISON DES 4 AXES EN 12 ACTIONS

→ **Axe 1 : Formations (FI & FC)**

Action 1.1 : Formations des apprenants des niveaux V à I (bac-3/+5) pour tout public (élèves, étudiants, salariés, accompagnement à l'emploi)

Action 1.2 : Analyse / évolution de la **carte de formation régionale** pour les filières BTP et numériques

Action 1.3 : Services d'accueil et d'accompagnement pour les apprenants : création d'un **Point d'Information et d'Orientation**

→ **Axe 2 : Pratiques collaboratives**

Action 2.1 : Gestion des **interactions** (mondes industriel / éducatif et entre établissements de formation) – **Fertilisation croisée** – Projets collaboratifs – Effet miroir

Action 2.2 : Services d'accompagnement à **l'innovation et à l'entrepreneuriat** – Junior MC^{ENT}

Action 2.3 : Services d'accompagnement et formation à la **digitalisation des entreprises**

→ **Axe 3 : Recherche & Développement**

Action 3.1 : Adaptation des **outils numériques & données BIM au bâti tropical**

Action 3.2 : Développement de bibliothèques BIM – **Modélisations et simulations** – Interopérabilité

Action 3.3 : **Caractérisation des matériaux, expérimentations** – Comparaisons avec simulations

→ **Axe 4 : Appropriations & Expérimentations**

Action 4.1 : Pratique et interopérabilité du BIM – **Bureau d'études expérimental** – Club BIM – Comités techniques

Action 4.2 : Formation de formateurs – Création de supports pédagogiques

Action 4.3 : Services d'accompagnement à **l'utilisation des outils numériques** – **Fablab** – Création de supports pédagogiques innovants.

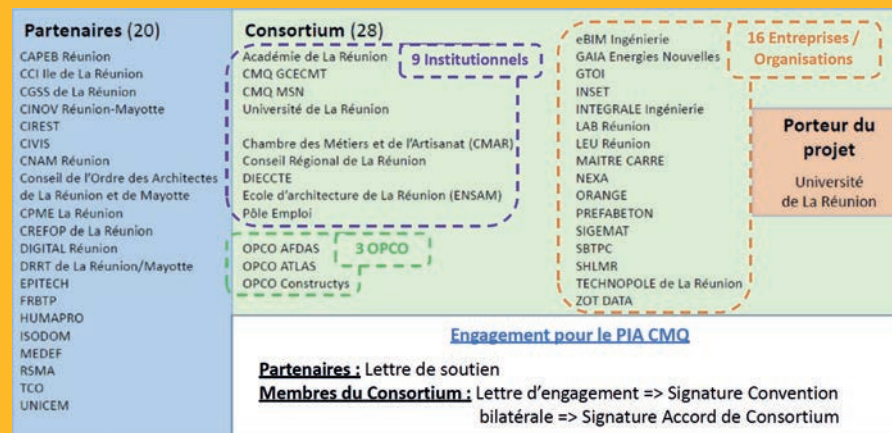
ECHANGES & DISCUSSIONS

- Concernant l'action 4.2 Formation des formateurs, et si nous prenons l'exemple du BIM, le constat est qu'à La Réunion nous avons très peu de formateurs (moins de 10 dans l'Académie) formés à cela. Alors que nous avons des référentiels pédagogiques fournis par l'Education Nationale qui demandent déjà l'application du BIM lors des examens. Sauf que les élèves en face n'ont personne pour les former à cela. L'idée est alors de former les formateurs en initiation sur ces nouveaux logiciels, nouvelles techniques et ensuite d'aller plus loin en allant chercher de la spécialisation au fil de ces formations.

- Concernant l'action 2.3, sur la première phase du projet, l'idée est de proposer un outil d'auto-diagnostic en ligne, diffusé via la CMAR, à destination des entreprises afin de mieux comprendre leurs besoins en digitalisation et de leur proposer des préconisations. Lors de la phase 2, seront sélectionnées quelques entreprises avec qui nous irons plus loin dans l'accompagnement à la transformation digitale.

- La question de la bonne représentativité des entreprises du numérique est évoquée : l'identification des indépendants travaillant dans le numérique est toujours difficile. Un travail devrait être mené en ce sens.

PARTENAIRES DU PROJET



Garry RIVIERE, Directeur PIA CMQ CANOPIA : garry.riviere@univ-reunion.fr



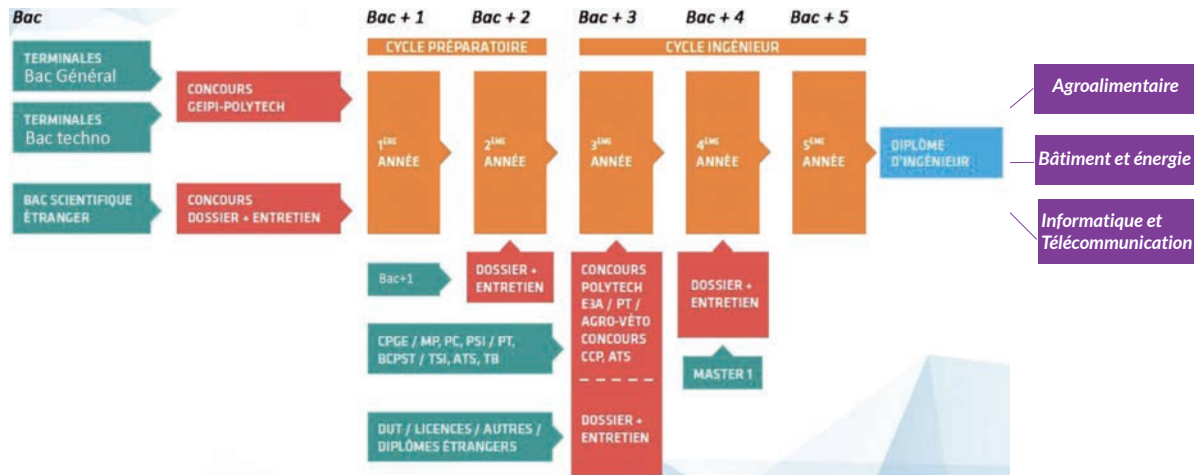
PRESENTATION DE L'ESIROI - ECOLE D'INGÉNIEURS

Une école publique à taille humaine ancrée sur son territoire depuis 2009. **Seule école d'ingénieurs ultramarine habilitée par la CTI.** Une école écoresponsable, qui se positionne comme tête de pont de l'ingénierie française et européenne en zone océan indien, en considérant les spécificités liées à l'insularité et aux milieux tropicaux.

LES VALEURS DE L'ECOLE

- La **réussite** de l'élève-ingénieur au centre de nos préoccupations.
- L'**ouverture** d'esprit, aux mondes, aux cultures et à la diversité
- L'**innovation** au coeur du parcours pédagogique
- La **frugalité** comme réponse aux enjeux environnementaux

DE MULTIPLES ACCES, UN CYCLE PRÉPARATOIRE, 3 SPÉCIALITÉS

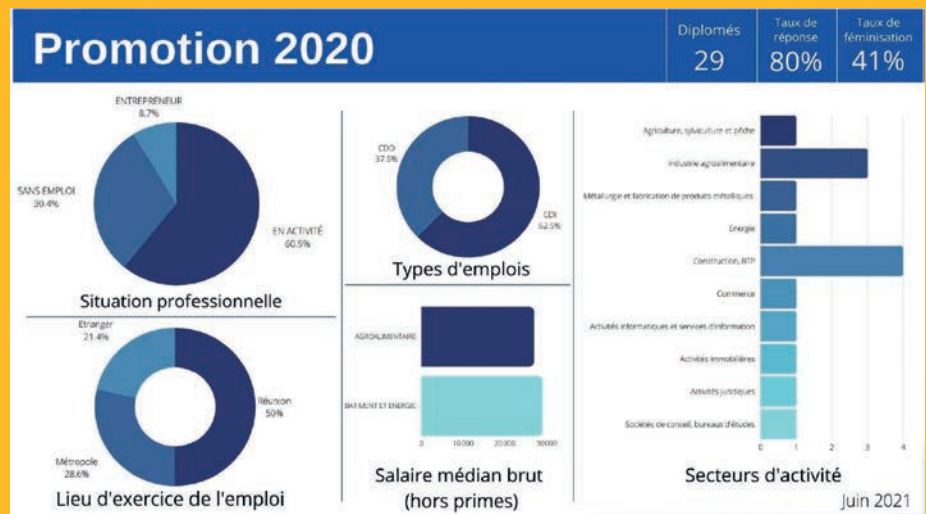


➔ Beaucoup de passerelles existent pour l'apprenant qui souhaite intégrer l'école, quel que soit son cursus, celle-ci se veut ouverte à tous les réunionnais.

STAGES ET MOBILITE TOUT AU LONG DE LA FORMATION

13 mois de stage au total durant le cycle préparatoire et le cycle ingénieur dont 4 mois obligatoires en environnement anglophone et un semestre académique de fin d'études à l'étranger.

➔ Mobilité financée par la Région Réunion (4000 euros / élève ingénieur)



• Nous notons un **taux de féminisation de 41%** ce qui est assez exceptionnel et ce dont l'ESIROI peut être fier. Il faut savoir que les femmes ont de fortes capacités pour ces métiers, elles excellent notamment en cybersécurité (prévision, intuition...).

• Point à travailler : le **pourcentage d'ingénieurs entrepreneurs est trop faible (8,7%)**, c'est pourquoi l'ESIROI tend à accompagner de plus en plus les élèves, dès la 3ème année vers cette voie. Nouer des partenariats avec les acteurs locaux de l'accompagnement à la création d'entreprise (Digital Reunion, French Tech, Nexa, Technopole, CINOR..) est l'une des solutions évoquées et l'ESIROI a déjà entrepris des actions en ce sens. De plus, il est nécessaire de reconnecter les liens avec le pôle entrepreneurial de l'Université, reconnecter le Nord et le Sud.

• Concernant le lieu d'exercice du 1er emploi, on observe qu'un **ingénieur sur deux quitte La Réunion pour la métropole ou l'étranger**. Pour l'ESIROI cela n'est pas forcément un problème mais plus une opportunité : il est important de se construire des expériences et de voir au-delà de son île. Cependant, la problématique du retour au pays des ingénieurs réunionnais, assimilée au parcours du combattant, est elle bien réelle : peu d'offres, salaires plus bas qu'en métropole, non application des conventions collectives..malgré tout l'aspect sentimental prime et ceux-ci sont prêts à accepter de tels sacrifices pour rentrer au pays.

IMPORTANT : selon une information CPME, dans les prochains mois, l'application de la convention collective SYNTEC dans les entreprises réunionnaises du numérique deviendra obligatoire, ce qui est une très bonne nouvelle pour les ingénieurs, salariés de ce secteur.

Tahiry RAZAFINDRALAMBO, Directeur adjoint ESIROI : tahiry.razafindralambo@univ-reunion.fr



PRESENTATION DE L'ESIROI - ECOLE D'INGÉNIEURS

3 SPECIALITES FORTES POUR LE TERRITOIRE

Spécialité Agroalimentaire

La formation

- Innover sur les produits et les procédés en intégrant les dimensions culturelles, économiques et managériales des entreprises
- Concevoir l'ensemble d'un projet d'unité de production Agroalimentaire et organiser la production
- Mener des études d'analyse et de contrôle
- Mettre en œuvre les démarches qualité en entreprise
- Gérer l'entreprise dans ses aspects comptables, financiers et humains

Les métiers

- Ingénieur recherche et développement
- Responsable qualité, innovation, produits
- Chargé de mission
- Ingénieur de production
- Directeur PME/PMI
- etc.

Spécialité Bâtiment et énergie

La formation

- Concevoir des bâtiments durables à basse consommation
- Développer des solutions énergétiques efficaces, y compris avec les énergies renouvelables
- Avoir une compréhension globale des enjeux environnementaux, sociétaux et économiques actuels
- Diminuer l'impact environnemental du secteur du bâtiment sur les émissions de gaz à effet de serre

Les métiers

- Ingénieur d'études et de conseils
- Ingénieur chargé d'affaire développement durable
- Ingénieur recherche et développement en maîtrise de l'énergie et ENR
- Gestionnaire de flux, responsable énergie
- Directeur PME/PMI
- etc.



Spécialité Informatique et télécommunications

La formation

- Appuyer le développement de la filière TIC dans la Zone Océan Indien
- Créer un pôle formation/recherche/développement d'excellence dans le domaine des télécommunications
- Répondre aux besoins de modernisation des entreprises grâce à l'apport de technologies avancées aux standards européens au cœur de l'océan indien
- Fournir des compétences pour créer des activités innovantes à forte valeur ajoutée pour l'export dans les secteurs en émergence (numérique interactif, télégéomatique, e-santé)

Les métiers

- Ingénieur système d'information, sécurité informatique
- Architecte de base de données
- Ingénieur usages et services
- Chef de projet TIC
- Créateur d'entreprise innovante
- etc.



➔ A l'ESIROI, nous formons avant tout des **ingénieurs «généralistes»** : étant sur un territoire insulaire, il est plus intéressant pour les élèves d'avoir une approche globale plus qu'une véritable spécialisation. En effet, sur 25 futurs ingénieurs de la spécialité Informatique et télécommunications nous savons que tous ne trouveront pas forcément un travail dans l'informatique à La Réunion à la fin de leur études. Afin de leur donner toutes les chances, l'ESIROI s'oriente donc sur une formation plus «généralisante» tout en les poussant également à la création d'entreprises innovantes.

➔ La **formation généraliste IOT** (Internet des Objets) permet à l'ESIROI de former les élèves dans de nombreux domaines : l'analyse de données, la cybersécurité et le développement logiciel. Celle-ci permet aussi de créer des ponts entre les 3 spécialités : Agroalimentaire, Bâtiment et énergie, Informatique et télécommunications

Tahiry RAZAFINDRALAMBO, Directeur adjoint ESIROI : tahiry.razafindralambo@univ-reunion.fr



TABLE RONDE : RECRUTEMENT & EXTERNALISATION

Quelles difficultés de recrutement pour les entreprises désireuses de s'engager dans une démarche de digitalisation à La Réunion ?

Faut-il privilégier l'externalisation de la prestation digitale pour les TPE-PME ?

DIFFICULTES DE RECRUTEMENT

- 1 DEMOCRATISER LA DIGITALISATION** : avant toute réflexion, il faut revenir sur le fait que beaucoup d'entreprises ne sont toujours pas prêtes à se digitaliser. Elles ne visualisent pas forcément le bénéfice de la démarche donc ne recrutent pas (seul 20% des personnes formées au digital à La Réunion trouvent un emploi). Il faut les sensibiliser au cas par cas pour leur expliquer les avantages à long terme de la démarche.
- 2 PROBLEMATIQUE DE DIFFUSION /VISIBILITE DES OFFRES DE RECRUTEMENT** : il y a une sur-utilisation des réseaux informels pour le recrutement ce qui veut dire que très peu d'offres passent par Pôle emploi (10 ou 15% des offres émises par le secteur numérique). La bonne nouvelle est l'implantation d'une antenne régionale de l'APEC sur le territoire qui permettra à long terme de mieux structurer et diffuser les offres notamment vers les cadres.
- 3 PROBLEMATIQUE DE FINANCEMENTS** : Les financements mis en place par la Région Réunion, notamment ceux liés au FEDER, en faveur de la digitalisation des entreprises sont très intéressants mais prennent beaucoup trop de temps pour être 1)validés et 2)versés (plus de 6/8 mois voir 1 an) aux entreprises qui en plus devront avancer les fonds.
- 4 PERSONNALISER L'ACCOMPAGNEMENT** : Le dispositif PCRH (prestation de conseil en ressources humaines personnalisée à destination des chefs d'entreprise, prise en charge à 100% par l'OPCO une fois par an), évoqué lors des ateliers agroalimentaires par l'OPCO EP, devrait être dupliqué à tous les secteurs et typologies d'entreprises. Les dispositifs financiers comme le Chèque numérique sont très bien mais manque de personnalisation. Il faut agir au cas par cas et s'axer sur le qualitatif plutôt que le quantitatif dans cette démarche de transformation numérique.

EXTERNALISATION DE LA PRESTATION DIGITALE ?

- 1 LE DIGITAL EST UN METIER** : si l'entreprise n'a pas les compétences en interne il vaut mieux externaliser les prestations car le digital est un véritable métier, qui regroupe plusieurs, demandant des compétences bien spécifiques (SEO, code, vidéo..). Certains organismes de formation continue proposent des modules pour monter en compétences sur le digital mais bien souvent, voulant aborder trop de choses à la fois, ceux-ci ne font que survoler la base.
- 2 DEFINIR SA STRATEGIE/SES BESOINS** : les compétences simples (traitement de texte, mails..) ne nécessitent pas forcément d'externaliser, c'est pourquoi il faut connaître et définir ses besoins avant de se poser cette question, faire son auto-diagnostic.
- 3 IDENTIFICATION DES PRESTATAIRES** : les très petites entreprises n'ont pas les moyens de recruter donc il leur faut passer par des prestataires externes. A ce moment là, la question de la compréhension des besoins et de la confiance à donner au prestataire choisi est évoquée comme frein à la digitalisation. Le benchmarking des compétences des prestataires locaux, tout comme la possibilité de créer un label de fiabilité et qualité sont des pistes de solution.





TABLE RONDE : FORMATION & CONNAISSANCES DES METIERS

Quels besoins en formation pour les entreprises qui souhaitent se digitaliser (chefs d'entreprise et salariés) ? Comment les inciter à se saisir du levier de la formation ?

Comment améliorer la connaissance des métiers / contenus du numérique auprès des entreprises à La Réunion ?

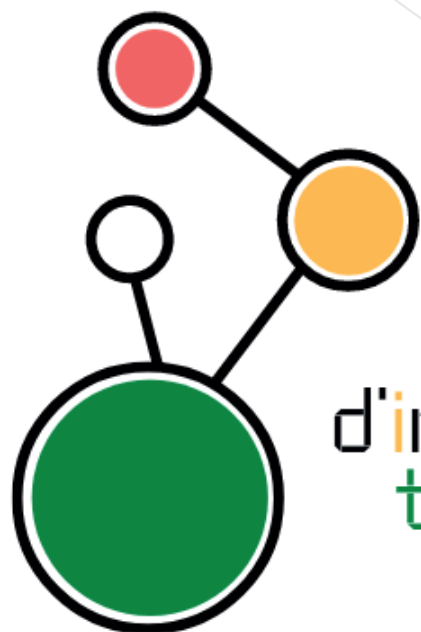
BESOINS EN FORMATION / INCITATION

- 1 ACCOMPAGNER LES ENTREPRISES** : il faut aider le chef d'entreprise à mieux définir ses besoins, à faire son auto-diagnostic, et ainsi proposer un accompagnement plus personnalisé à l'utilisation d'outils/techniques numériques en lien avec ses compétences et surtout ayant du sens pour lui.
- 2 MONTRER L'EXEMPLE** : proposer des exemples d'entreprises qui ont réussi en se saisissant du levier formation peut interpeller le chef d'entreprise. Montrer les choses qui ont bien fonctionné tout en évitant de masquer les difficultés, cela dans un souci de transparence (témoignages, rex..)
- 3 PROBLEMATIQUE DES FONDS DE FORMATION** : En début d'année, 30% des fonds de formation des entreprises sont passés des OPCO à Pole emploi, soit 300 millions d'euros, ce qui veut dire qu'en juin 2021 les entreprises ont eu zéro euros de prise en charge formation par leur OPCO.
- 4 FORMER A LA RETRO-INGENIERIE** : avant de développer un service ou un outil, il est important de se poser la question de l'existence de son marché et de prototyper son service/outil afin de le tester sur sa clientèle. L'expérience client ou encore « design thinking » est une formation qui serait intéressante pour tous les chefs d'entreprise qui souhaitent se lancer dans la digitalisation de leur services.

AMELIORER LA CONNAISSANCE DES METIERS / CONTENUS

- 1 PARLER LE MEME LANGAGE ET SUSCITER L'INTERET DU CHEF D'ENTREPRISE** : expliquer aux chefs d'entreprise qu'outre l'aspect modernisation qu'apporte la digitalisation celle-ci va leur permettre de mieux gérer leur entreprise, d'élargir leur clientèle, de gagner des parts de marchés supplémentaires pour au final augmenter leur chiffre d'affaire. Il faut jouer sur la corde sensible (argent) afin de gagner en efficacité. Quelle est la valeur ajoutée du numérique pour lui ? Il faut investir oui mais le retour sur investissement sera doublé.
- 2 DONNER DU SENS AU DIGITAL** : le chef d'entreprise n'a pas besoin de connaître le lexique, les termes du digital parfaitement, comme savoir ce qu'est un community manager, par contre il faut lui expliquer ce qu'il y a derrière, à quoi cela va lui servir concrètement. Ne pas faire l'économie du sens.
- 3 FAVORISER L'APPRENTISSAGE PAR LES PAIRS** : il n'y a rien de mieux qu'un chef d'entreprise qui répond à la problématique d'un autre chef d'entreprise, ici on peut se passer de la parole d'expert. L'appartenance à une communauté, parler le même langage, favoriser les rencontres et retours d'expériences permettra qu'ils se sentent moins seuls et de cette façon leur donnera la motivation d'entamer plus sereinement cette transformation.
- 4 JOUER SUR LA PROXIMITE** : aller sur le terrain, partir à la rencontre des chefs d'entreprises avec une boîte à outils efficace et un accompagnement personnalisé. Il faut veiller à ne pas passer systématiquement par le numérique pour expliquer le numérique (fracture / rejet du numérique de plus en plus présent dans la société).





espaces
d'intelligence
territoriale

**VALORISONS LES SAVOIR-FAIRE
AVEC LA STRUCTURATION DE FILIÈRES !**



Ce projet est co-financé par l'Union européenne et la Région Réunion

PARTICIPANTS À L'EIT NUMÉRIQUE ATELIER #2 - RECRUTEMENT / FORMATION

Jean-Philippe PAYET - Délégué général CPME Réunion

Franck AH-KIT - Chargé de mission CPME Réunion

Valérie BILLAUD - Chargée de mission CPME Réunion

Indra PERIANMODELY - Chargée de mission CPME Réunion

Gérôme K/BIDI - SAS DAESA

Vincent BAYOL - CMAR

Tahiry RAZAFINDRALAMBO - Directeur-adjoint de l'ESIROI

Léo KICHENASSAMY ALAMELOU - Pacte Transition Citoyenne / AFIE 974

Kaëlig AUBERT - Gérant AKALI

Garry RIVIÈRE - Directeur PIA CMQ CANOPIA - Université de La Réunion

Shoeb LALA - Cabinet comptable Crowe Réunion

Marie-Claire FORTUNE - Consultante indépendante

Rémy MEIN - Référent SBA - ADIR

Mickael HA-SUM - Chargé de mission DIDN - Région Réunion

Laura DELEERSNYDER - Directrice cabinet conseil INLOVATION

Contact : Franck Ah-Kit - fahkit@cpmereunion.re - 0262 96 43 16

**ESPACE D'INTELLIGENCE TERRITORIALE - NUMÉRIQUE
ATELIER#2 - RECRUTEMENT / FORMATION
12.10.21 - page 9/9**

